	PROCÉDURE EFFECTUER UNE PRÉPARATION CUTANÉE DE L'OPÉRÉ	PG PEC 008 v2	
		02/2014	1/3

MODIFICATION APPORTÉE

- mise en place des recommandations, « Gestion préopératoire du risque infectieux », SF2H, octobre 2013

OBJET

Prévenir les infections du site opératoire.

DOMAINE D'APPLICATION

Tous les services de soins de l'établissement.

PERSONNEL CONCERNÉ

IDE, AS, AP.

RÉFÉRENCES

Références législatives, réglementaires et normatives

Décret N°2007-1188 du 3 août 2007, relatif au statut des Aides-soignants et des Agents de Services Hospitaliers

Manuel de certification V2010 HAS, critère 8g : Maîtrise du risque infectieux, avril 2011

Arrêté du 31 juillet 2009 relatif au diplôme d'Etat d'infirmier, activité 5 : Soins et activités à visée préventive, diagnostique, thérapeutique

Surveiller et prévenir les infections associées aux soins, Ministère de la Santé, Haut Conseil de la Santé Publique et Société Française d'Hygiène Hospitalière, septembre 2010, recommandations R93 et R94

Mise à jour de la conférence de consensus, Gestion pré-opératoire du risque infectieux, SF2H, octobre 2013

Références internes

PG ENS-ENT 004 relative à l'élimination des déchets d'activité de soins

MO SPI-PRE 036 relatif à l'hygiène des mains

MO SPI-PRE 005 relatif à la toilette au lit

Fiche liaison bloc-services (modèle n°537)

LISTE DES ANNEXES

a1 : grille d'évaluation du GREPHH

MOTS CLÉS

Opéré, préparation, bloc, intervention.

DEFINITIONS ET ABREVIATIONS

EIBO : Elève Infirmier(e) de Bloc Opératoire

GREPHH : GRoupe d'Evaluation des Pratiques en Hygiène Hospitalière

Rédaction (nom et fonction)	Visa	Vérification (nom et fonction)	Visa	Approbation support (nom et fonction)	Visa
AF. LEFEBVRE – IDE – Chirurgie spécialisée V. LEFEBVRE – IDE – UHLIN		Dr JM. BOUREZ – Président du CLIN M. DUHAMEL – CS – UHLIN F. REY – Directrice des soins – Direction des soins		E VERWAERDE – Ingénieur qualité – Bureau Qualité	

PRÉAMBULE

Le choix du nombre de douche et du produit à utiliser n'apparaît plus dans les recommandations.

Le CLIN se positionne sur :

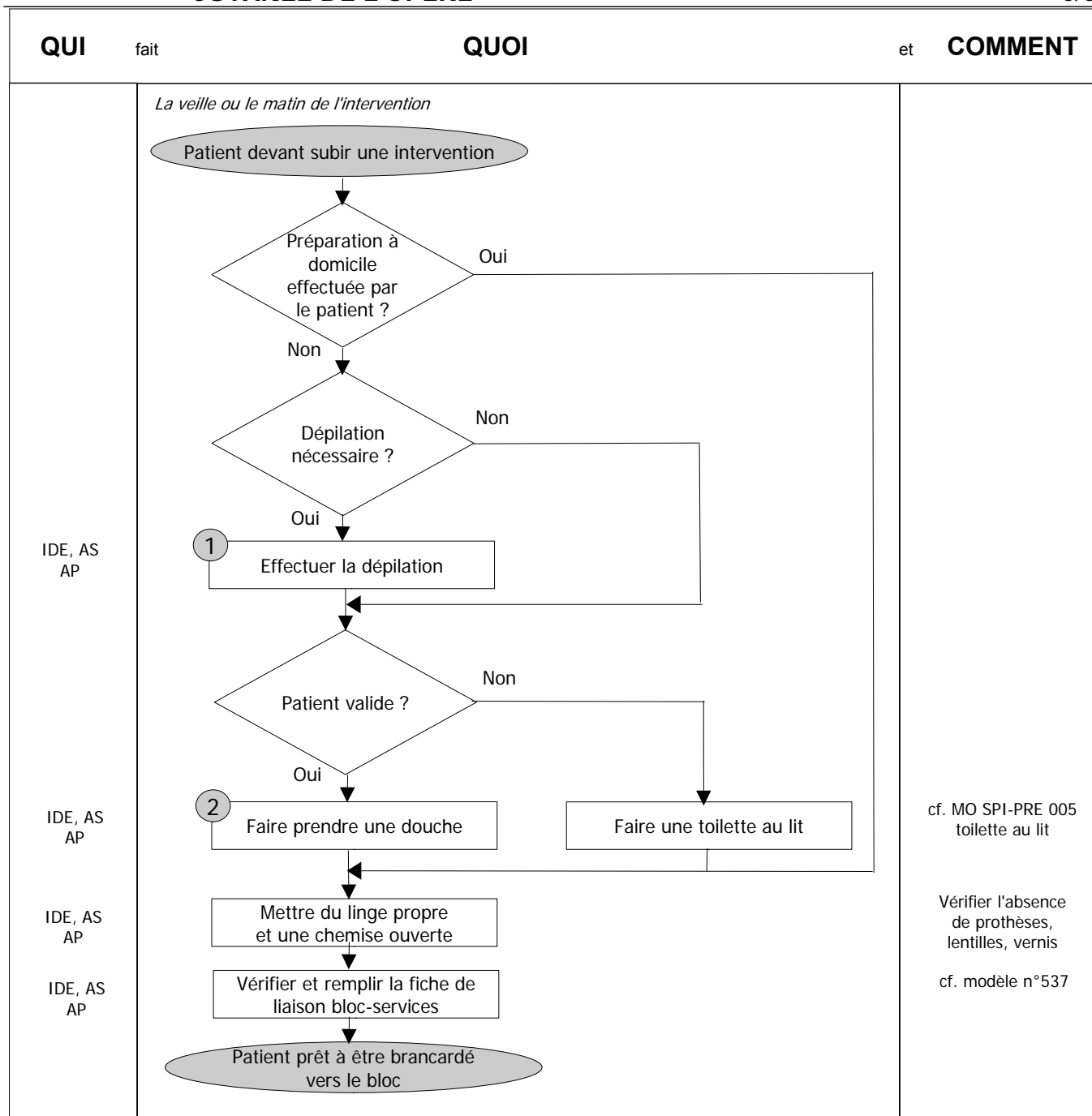
- une seule douche pré-opératoire,
- l'utilisation de préférence d'un savon antiseptique (une douche effectuée à domicile avec un savon du commerce restera recevable).

LORS DE LA CONSULTATION PRÉ-OPÉRATOIRE (ANESTHÉSIE OU CHIRURGIE)

- Informer le patient sur les consignes hygiène corporelle (dépilation,...).
- Lui remettre :
 - la prescription de savon antiseptique pour la réalisation de la douche,
 - en fonction des interventions, la fiche d'information correspondante.

LORS DE LA PRISE EN CHARGE DANS LE SERVICE

- Préparer le dossier de soins,
- Renseigner la première partie de la fiche de liaison bloc – services (modèle n°537),
- Si le patient a effectué sa préparation à domicile, vérifier son efficacité.



1- EFFECTUER LA DÉPILATION

Si une dépilation est nécessaire, il faut la réaliser au plus près de l'intervention. Il est indispensable d'utiliser une tondeuse.

2- FAIRE PRENDRE UNE DOUCHE

La douche est à réaliser au plus près de l'intervention chirurgicale.

- Retirer vernis et bijoux.
- Utiliser un savon moussant antiseptique.
- Effectuer un shampooing si la tête se trouve dans le champ opératoire.
- Insister sur les zones prioritaires (espaces interdigitaux, aisselles, ombligo, organes génitaux, pli interfessier,...).
- Faire revêtir des vêtements propres.
- Installer le patient dans un lit propre.



FICHE PATIENT

Etiquette patient

Date de recueil

1. Numéro de fiche

2. Code de l'établissement attribué par le C.CLIN

3. Nom du service :

Données générales

4. Mode d'hospitalisation 1 classique 2 ambulatoire 9 inconnu

5. Mode de chirurgie 1 programmée 2 urgence 9 inconnu

6. Spécialité (reporter le code correspondant voir § 9)

Nom de l'intervention (facultatif) :

Hygiène corporelle

7. La toilette préopératoire fait l'objet d'une information au patient : 1 oui ; 2 non ; 8 NA ; 9 inconnu

8. Le patient bénéficie d'une douche ou toilette pré-opératoire :

1=Oui, cheveux compris 2=Non, cheveux non compris 3=Non 8 NA 9=inconnu

9. Si oui, produit utilisé :

1 Solution moussante de PVPI 2 Solution moussante de Chlorhexidine

3 Savon doux liquide 4 Autre (à préciser) :

Site opératoire et pilosité

10. Une dépilation est réalisée dans le service de soins ou au domicile : 1 oui ; 2 non ; 8 NA ; 9 inconnu

11. Si oui, la dépilation est réalisée par :

1 Tonte 2 Dépilation chimique 3 Ciseaux 4 Autre (à préciser) :

12. Une dépilation est réalisée au bloc opératoire ou en radiologie interventionnelle

1 oui ; 2 non ; 8 NA ; 9 inconnu

13. Si oui, la dépilation est réalisée par :

1 Tonte ; 2 Dépilation chimique ; 3 Ciseaux ; 4 Autre (à préciser) :

Désinfection du site opératoire

14. Une détergence du site opératoire est réalisée 1 oui ; 2 non ; 8 NA

- Si oui, préciser :

15. Lieu : 1 Bloc opératoire ou Radiologie ; 2 Service d'hospitalisation

16. Produit utilisé :

1 Solution moussante de PVPI 2 Solution moussante de Chlorhexidine

3 Savon doux liquide 4 Autre (à préciser) :

17. Rinçage à l'eau stérile

1 oui ; 2 non

18. Séchage avec des compresses (ou champs) stériles

1 oui ; 2 non

19. Une désinfection du site opératoire est réalisée

1 oui ; 2 non

20. Si oui, produit utilisé :

1 PVPI aqueuse 2 PVPI alcoolique 3 Chlorhexidine alcoolique

4 Dérivé chloré 5 Autre (à préciser) :

21. Le séchage spontané est respecté avant la pose des champs

1 oui ; 2 non

Traçabilité dans le dossier patient

Il existe une traçabilité :

22. de l'information de ce patient

1 oui ; 2 non

23. de l'hygiène préopératoire de ce patient

1 oui ; 2 non

24. de la désinfection du site opératoire

1 oui ; 2 non

